

入院のご案内

様

入院日は 月 日 () です

時 分に受付までお越し下さい

医療法人名南会 名南病院

〒457-0856
愛知県名古屋市南区南陽通5-1-3

電話：052-691-3171
フリーダイヤル：0120-10-3171
ホームページ：<http://www.meinan.or.jp/>



● 理 念 ●

いのちの平等をかかげ、
地域の方々とともに歩む病院をめざします。

● 方 針 ●

- 地域の高齢・貧困化を踏まえ、患者に寄り添い、人権を守る地域包括ケアと、多職種協働による質の高い医療を提供します。
- 次代を見通した確かな経営と職員の確保・育成、働きやすい職場づくりを進めます。
- 友の会・地域の方々とともに平和で社会保障の充実したまちづくりをめざします。

2008年01月11日制定
2012年04月06日改訂
2017年09月01日改訂
名南病院管理会議

名南会の 沿革と理念

地域の方々から 頼りにされる医療を目指して

1959年の伊勢湾台風の時、全国から民主的な医療機関のスタッフが救援にかけつけたことをきっかけに、地域の方々の「誰でも気軽にかかれる病院を、自分たちの手で作ろう」という運動が起こりました。少しずつお金や知恵を出し合い、1967年名南会が誕生しました。

以来、患者さまの立場にたった、親切で良い医療を目標に、地域の方々から頼りにされる、かかりやすさを大切にした医療活動をおこなっています。

同じ目的を持った健康友の会をはじめ、さまざまな団体や行政とともに協力しながら、地域の医療と福祉の充実を目指して活動しています。

名南会は、地域の方々が協同で出資し、運営しています。
そのため、友の会への加入・増資をお願いしています。詳しくは、職員が説明させていただきますので、声をかけて下さい。

目次 ~CONTENTS~

- ①入院の手続きについて 3ページ
 - ・入院手続きの手順
 - ・入院時に必要な書類
- ②入院に際してご用意して頂く物 4ページ
 - ・入院中に必要な持物
- ③入院中の生活について 5～9ページ
 - ・入院生活について
 - ・地域包括ケア病床について
 - ・面会時間
 - ・医療連携相談室について
 - ・入院費について
 - ・転倒/転落について
- ④入院中の規則について 10～11ページ
- ⑤施設・設備のご案内 12ページ
- ⑥退院について 13ページ
- ⑦交通案内 14ページ
- ⑧名南会概要 15ページ



ご意見・ご要望をお聞かせ下さい

私たちは、全日本民医連に加盟する病院として、地域の方々また利用していただいている患者、皆様の協力を得て、共同で院所の医療活動・民医連運動をすすめています。

利用していただく方が満足できる対応と、利用者のための快適な環境をつくるために、ぜひ皆様のご意見をお寄せ下さい。ご意見は、できるだけ公表（病院内に掲示）し、場合によっては直接ご返事をさせていただきます。

①入院手続きについて

1.1階の①受付までお越し下さい。

2.必要書類を受付にご提出下さい。

- ・診察券・健康保険証・介護保険証・身体障害者手帳等をご提出し、入院手続きをして下さい。
- ・他院から転院された方は、お薬をお渡し下さい。

3.病室に移動（検査のある方は検査後）

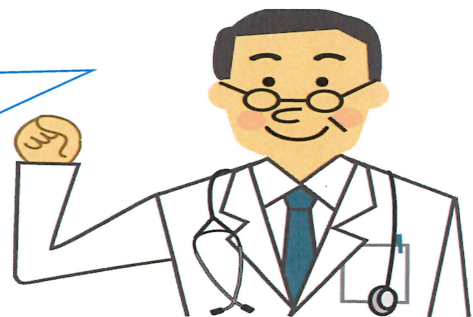
病室までご案内致します。

入院申込書・寝具借用書・病衣貸し出しについて、入院問診票などの用紙を看護師に提出して下さい。



- ・診察券・健康保険証・介護保険証・身体障害者手帳などは、忘れずに受付にご提示下さい。
- ・保険証の資格をなくしたり、退職・転職等で保険証が変わった場合は、受付までお知らせ下さい。
- ・個人情報については「個人情報保護法に関する当院の基本方針（別紙）」に沿って適切に取り扱いを行います。
なお、お名前の提示・面会者対応・電話の取り次ぎなどでご要望がありましたら、お申し出下さい。

はやく
元気になりましょうね♪



②入院に際してご用意して頂く物

衣類

- 寝巻き又はパジャマ
- 下着

※おむつ使用の場合は、下記の「おしらせ」
をご覧ください。

食事道具

- 箸
- スプーン・フォーク
- コップ

※割れないように、プラスチックのものを
おすすめします。

洗面用具

- 歯ブラシ
- 電気カミソリ
- 歯磨き粉・口腔ケア用品
- シャンプー
- リンス
- ボディソープ
- ヘアブラシ

日用品

- タオル
- バスタオル
- 履き物（すべらないもの）
- ティッシュペーパー
- 入れ歯洗浄剤と容器
- 水筒
- 常備薬
- お薬手帳

・おむつは、当院で用意したものを使用させていただきます。
おむつの持ち込みは、ご遠慮下さい。

・持ち物には必ずお名前をお書き下さい。

おしらせ

盗難事故防止のため、多額の現金・貴重品は
病院に持ち込まないようお願いいたします。

**現金・貴重品など病院ではお預かりができません。
病室にあります、鍵付きロッカーをご利用下さい。**

万が一の場合も、病院は責任を負いかねます。



③入院中の生活について

お食事

- ・食品アレルギーのある方は、入院の際にお知らせ下さい。
- ・付き添いを希望される方の食事は、1階受付でお申し出下さい。1食500円（税抜き）
- ・食事の時間は、以下の通りです。



朝食 7:45~

昼食 12:30~

夕食 18:00~

- ・食後の食器類は、お食事後、所定の場所にお返しく下さい。

入浴

男性入浴日： 月・水・金

女性入浴日： 火・木・土

介助が必要な患者さんの入浴

各病棟より、入浴日・準備用品についてお知らせします。

- ・入浴時間は、次の患者様がいますので、15分程度でお願いします。
- ・順番は、職員が呼びに行きますので、お部屋でお待ち下さい。
- ・また、入浴日以外に希望の方は、看護師にお申し出下さい。

クリーニング

患者様や、ご家族の方が洗濯することが困難な場合は、クリーニング（業者）に出せますので、ご希望の方は看護師にお申し出下さい。

利用料：1回800円

洗濯ネット：1枚2100円

（全て税抜き）

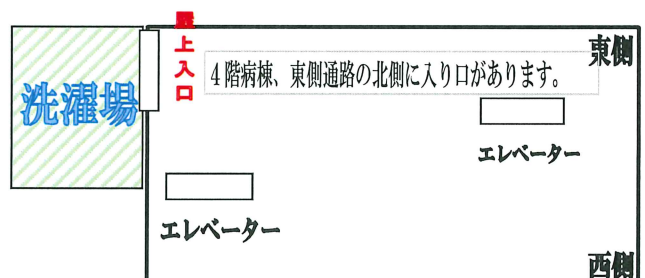


洗濯場・乾燥機

患者様用の洗濯場を、4階病棟屋上に設置しています。洗濯場には、洗濯機と乾燥機がありますのでご利用下さい。（洗剤等は、各自でご準備下さい）

利用料：1回100~500円

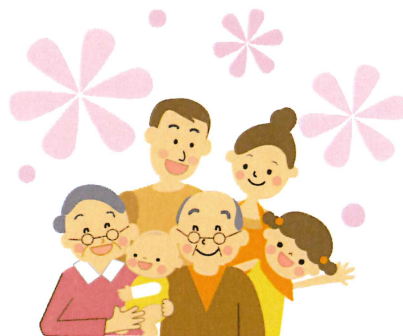
利用時間：9時~17時



入院中の生活について

面会時間

- ・入院患者様の療養のため、面会時間以外の面会はご遠慮下さい。
- ・面会される方は、ナースステーションへお申し出下さい。
大勢での面会やお子様連れは、患者様の療養の妨げや、他の患者様の迷惑となりがちですので、お気を付け下さい。



※酒気を帯びての面会は固くお断りします。

面会時間

平日・土曜 午後3時～午後7時まで
日曜・休日 午前10時～午後7時まで
ご家族の面会につきましては、ご相談下さい

入院費

- ・入院費は、食事療養費、寝具代含め、健康保険法により定められた料金となっています。（ただし労災・自費・交通事故等は除く）
- ・入院費請求書は、月が変わる場合は、翌月の11日頃病室へ事務担当者がお持ちします。月が変わらない場合は、退院時病室へ事務担当者がお持ちします。**1階の会計窓口⑩番**にてお支払い下さい。
(月～土 9:00～17:00)

※場合により、請求書をご自宅へ郵送させて頂く事がございますので、その際はご了承下さい。

当院では、下記の方法でお支払いが出来ます。

- ・窓口でのお支払い・・・現金のほか、クレジットカードもご利用可能です。
- ・自動引き落とし・・・ご希望の方は受付にお申しで下さい。
- ・振込・・・お手元にお届けする請求書に振込みについてのご案内が載っておりますので、ご利用ください。
詳しくは、1階会計窓口⑩番でお伺い下さい。

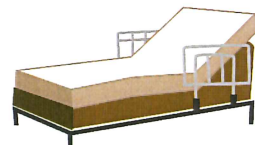
売店の利用時間

- ・営業日：月～金曜日 午前10時～午後3時まで。土・日・祝日休み
やむを得ず、時間変更をさせていただく場合がございます。ご了承下さい。

当院は、差額ベッド代は頂いておりません。

当院でかかる入院費は以下の通りです。

- ・健康保険での医療費。（入院基本料・投薬・注射・検査料など）
- ・食事代。



地域包括ケア病床のご案内

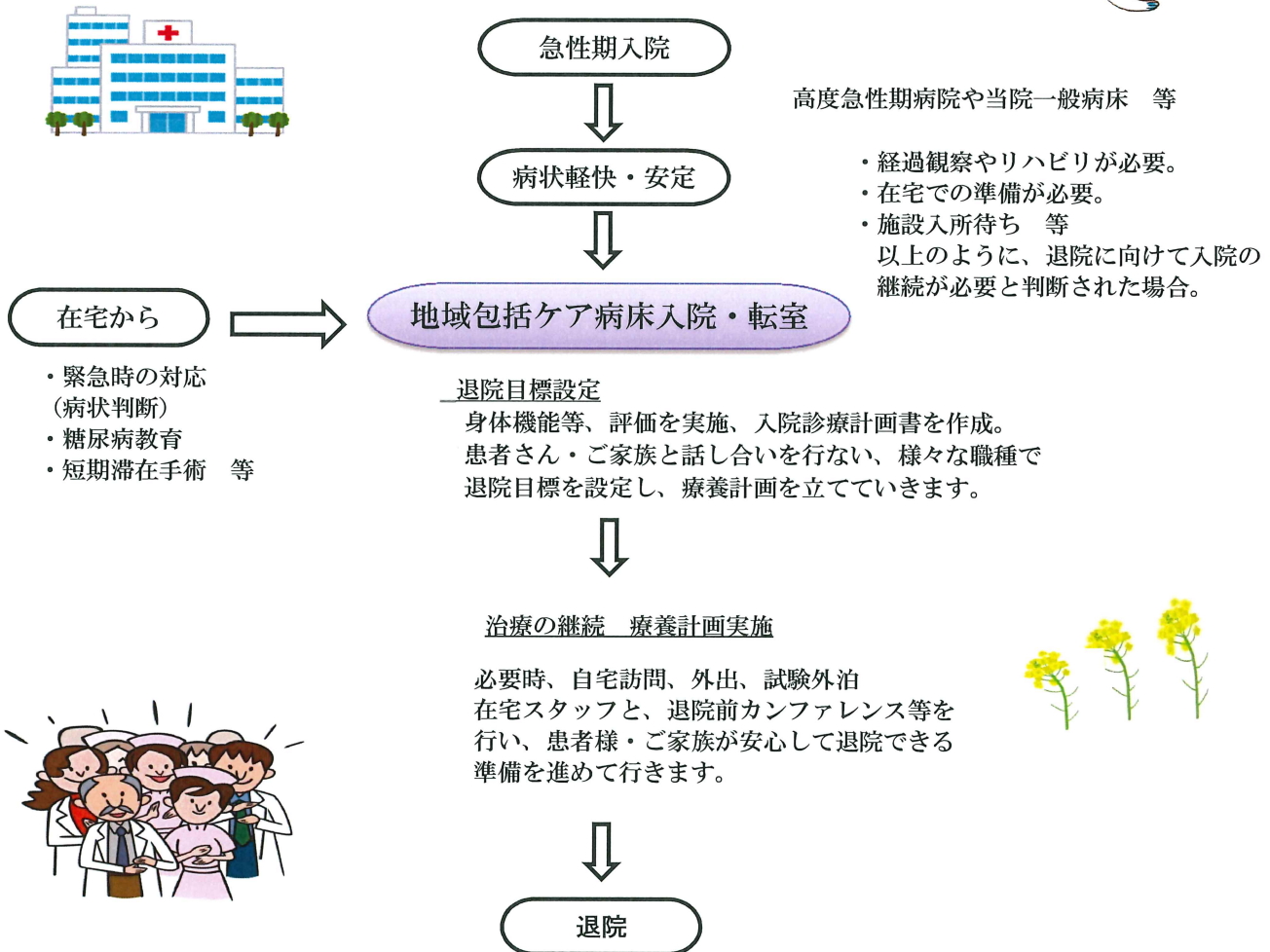
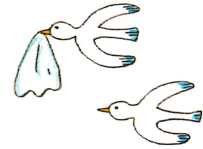
地域包括ケア病床とは

平成26年4月の診療報酬改訂で「地域包括ケア病床」は創設されました。

名南病院は、2階病棟に58床で運用しています。（3・4階は一般病床です。）

地域包括ケア病床は、在宅療養と急性期医療をつなぐ役割があり、入院から、退院までの流れは下記ようになります。

入院から退院までの流れ



入院費

一般病床とは異なり、「地域包括ケア病床入院料」として算定します。

入院費は定額で、決められたものを除いて、リハビリ・投薬・注射・検査等の費用が含まれます。

患者様・ご家族へお願い

- ・病状により、医師の判断で一般床へお移りいただく場合があります。
- ・入院時(転室時)に「入院診療計画書」で、ご説明します。
- ・入院期間を想定し、退院に向けた準備をお願いします。(入院期間は、保険診療上最大60日間となっておりますが地域包括病床へ転室後の入院期間は、入院治療計画書へ入院期間を想定し記載します)
- ・この入院期間に、退院に向けた準備を、患者様・ご家族と一緒に準備を進めていきたいと思っておりますのでご協力をお願いします。
- ・再度、病状悪化した場合は、一般病床へ転室していただくこともあります。

医療連携相談室のご利用について

医療・介護・福祉について疑問・質問やお困りの相談などあれば、直接お話をお聞きし対応します。

医療相談員との面談を希望される方は、病棟看護師にお申し出下さい。

4階に医療連携相談室がございます。

【相談内容】

- ・医療費について
 - ・入院費について
 - ・転院について
 - ・介護保険について
 - ・身体障害届けなどの申請について
- 等

療養上お困りの事がありましたら、
看護師に声をかけて下さい。

医療費でお困りの方はご相談ください

名南病院では

『**無料・低額診療制度**』

無料または低額な料金で
診療をおこなう事業

を実施しています



制度の対象となる方 および手続きについて

経済的な理由により、医療費の支払いが困難である方が、名南病院を利用した場合に、自己負担金または一部負担金について減額や免除をします。この制度は、生活が改善するまでの一時的な措置（最長6ヶ月）です。生活改善に向けた相談・対応を行っていきます。

患者様及びご家族の皆様へ

入院にあたり、入院中の起こりえる可能性のある転倒・転落について、当院では事故対策に努めております。

しかしながら、防ぎきれない転倒・転落が発生しております。

そこで、患者様及びご家族の皆様にも知って頂き、事故防止の為に協力をお願いいたします。

また、骨粗鬆症がある場合には、転倒・転落により骨折する危険性が高くなります。

【転倒・転落事故が起こりやすい状況とは】

患者様自身が持つ危険性

- ・ 患者様が病状の理解が出来ず、無理に動いてしまう時。
- ・ 足・腰の筋力の低下が見られる時。
- ・ 入院による認知症の悪化やせん妄（環境に変化により、一時的に普段の行動と違った行動や言動がみられ、認知症の症状と似ている）が出現した時。
- ・ 平衡感覚の障害や麻痺で立ち姿勢でのバランスが不良な時。
- ・ 患者様が遠慮をし、ナースコールが出来なかった時。
- ・ 注意力が緩慢な時。

環境による危険性

- ・ 床が濡れていたり、その他の物が落ちていて滑りやすくなっている時。
- ・ 床頭台につかまったり、ベットにつかまるなど、バランスを崩してしまった時。
- ・ 段差や物につまずいた時。

【次の点でご協力をお願いします】

1. 転倒・転落の危険性を評価させて頂くため、普段の生活の様子や障害の有無・程度などをお聞かせ下さい。
2. 病状により、患者様の安全が守れないと判断した場合には、鎮静剤の使用や抑制をさせて頂くことがあります。
 - ・ 患者様・ご家族の方へ事前に説明・相談をさせていただきます。
 - ・ 緊急の場合には、夜間問わず連絡させていただきます。ご了承下さい。
3. 転倒・転落を発見した場合には、夜間問わず連絡させていただきます。夜間に連絡が不可能なご家族がお見えでしたら、事前に看護師にお伝え下さい。
4. 安全上ご家族の方の付き添いが必要と判断した場合には、ご協力をお願いすることがあります。ぜひ、ご協力をお願いします。

2006年10月01日作成

2017年10月13日作成

④入院中の規則について

・火気の注意について

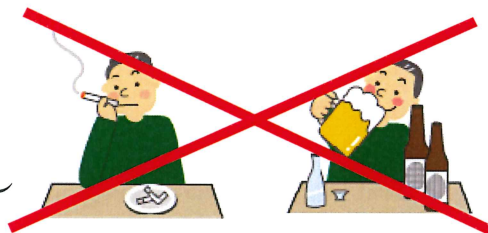
病院内（特に夜間）での火災は大惨事になります。防火へのご協力をよろしくお願ひします。病院内は、冷暖房の調節を行っていますので、電熱器、ストーブ、カイロなどの火気類は一切使用しないで下さい。

・禁煙について

病院は、敷地内禁煙です。（駐車場も禁煙区域です）
院内で喫煙された場合は、療養の意志がないとみなし、即時に退院して頂くこともあります。

・入院中の飲酒は厳禁です

入院中の、病院内外での飲酒は固くお断りします。
仮に、飲酒された場合は、療養の意志がないとみなし
即時に退院して頂くこともあります。



・非常の場合

火災、地震、その他災害などで危険のおそれがある時は、職員の指示に従って行動して下さい。
「避難経路」を各病室内に掲示してありますのでご覧下さい。

・外出・外泊は許可制です

外出・外泊を希望される場合は、必ず看護師にお申し出いただき、主治医の許可を受け用紙に必要事項を記入し、提出してください。

・消灯は午後9時です

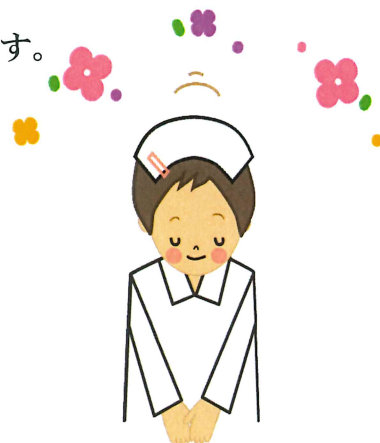
午後9時から午前7時までは、入院患者様の安全と防犯のため、外部に通じる扉はすべて施錠します。万一、その間に出入りの必要がありましたら看護師にお申し出下さい。また、テレビも消して頂き、他の患者様の迷惑になるような物音はご遠慮下さい。同時に、早朝6時以前もお静かにお願いいたします。

・テレビ・ラジオ等はイヤホンを使用して下さい

使用は、午前7時から午後9時までの間をお願いします。
テレビカードの自動販売機は、各病棟のディルームにあります。
精算機能付自動販売機は、1階受付にあります。
イヤホンは、受け付けで購入できます。

・携帯電話のご利用について

携帯電話をご使用の際は、各病棟の電話ボックス内またはディルームでお願いします。



入院中の規則について

・備品について

院内の備品、物品の紛失・破損された場合は、実費を頂くことがありますので、ご了承下さい。

・床頭台のカギの管理について

床頭台のカギの管理は、患者さんご本人で管理をお願いします。
尚、紛失された場合は、実費相当2500円（税抜き）のご負担をしていただきます。
退院時、床頭台の鍵は看護師にお返し下さい。

・貴重品・私物の管理について

貴重品などの所持品(メガネ・補聴器・入れ歯等)は、患者様・ご家族の方にて管理をお願いします。

・電化製品の持ち込みについて

電気製品の使用を希望される方は、持ち込む前に病棟看護師にお申し出下さい。状況により、許可できない場合もございます。尚、持ち込まれた製品については、責任を負いかねます。

・付き添いについて

付き添いは、原則必要ありませんが、治療上やむを得ず付き添いを依頼する場合があります。その際には、ご協力をお願いします。また、手術後や重症の場合など、ご家族の付き添いを希望される場合は、看護師にご相談下さい。

この規則を守らない方
風気を乱す行為のある方
療養上著しく支障のある方は
直ちに退院して頂く場合があります。

当院では、病院・職員への
『謝礼』・『贈り物』は
固くご遠慮させていただいております。

ご理解いただきますようよろしくお願いします。

入院中の他医療機関への受診について

入院中に他医療機関への受診する場合、「当院で診療できない専門的な治療が必要な場合のみ、他医療機関での受診が可能」です。

入院中に他の医療機関（外来）へ受診を予定されている場合は、必ず、主治医・病棟看護師へご連絡下さい。

1. 当院での治療が可能な場合は、当院で治療をさせていただきます。その際、受診を予定されている医療機関に「診療情報の提供」を依頼することがありますので、ご了承下さい。
2. 専門的な治療のために他医療機関（外来）へ受診される場合には、当院の担当医師による「診療情報提供書」を受診先の医療機関へ持参していただくことが必要です。

※「診療情報提供書」を持参されないと、全額自費になる場合があります。

※ご不明な点につきましては、お尋ね下さい。

⑤施設・設備のご案内

テレビカード・イヤホン

テレビカードは、各病棟デイルームにて、販売しています。

イヤホンは1F受付にて、販売しています。



- ・退院時、テレビカードの残金が残っている場合は、1階受付で返金可能です。テレビカードを持って、受付までお越し下さい。

テレビをご使用の際は、必ずイヤホンの着用をお願いします。

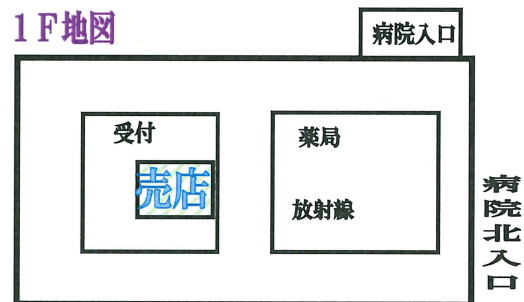
売店

場所：1階「受付」横奥の廊下側にあります。

月曜～金曜 10時～15時

※土日祝・年末年始（12/30～1/3）休業

1F地図



公衆電話



- ・ 1F 薬局前
 - ・ 各階 西側エレベーター前
 - ・ 各階 東デイルーム
- にございます。

駐車場

当院の駐車場は

南側・北側・東側・地下にあります。

⑥退院

退院について

1. 退院については、医師が病状の経過を判断の上決定します。
2. その後、病棟課長が退院日のご相談に伺います。
3. 退院時には、声をかけていただきますようお願いいたします。

病室について

1. 緊急及び重症患者様の入院のため、急に部屋移動をお願いする場合がございますので、あらかじめご了承下さい。
2. 当院では、希望による個室の入院を受け入れていません。病状によって、部屋を検討させていただいています。

※ 地域包括病床については、別紙案内をご参照下さい。

個人情報について

患者様と、その関係者の方々に関する個人情報を、適切に取り扱い、患者様等から信頼され、安心して利用していただける医療機関であるように努力いたします。

1. 当院は、「個人情報保護法に関する当院の基本方針」に沿って、医療の提供や医療機関の管理運営に必要な範囲において、個人情報を適切に取り扱います。
2. 当院は、「当院における個人情報の利用目的」の範囲で、情報を利用します。

※入院中の個人情報の取扱いについて、医療の安全な提供と、患者様の入院生活上の便宜をはかり、以下のように対応しています。

- ① 病室前の氏名掲示。
- ② お見舞いの方への入院・退院のお知らせと病室の案内。
- ③ 電話の取り次ぎ。

※上記①②③の取扱いについて、「同意されない場合」は

病棟ナースステーションまたは1階受け付けまでお申し出下さい。

⑦交通案内

【アクセス方法】

バスでお越しの方

- ① 神宮12系統 神宮東門⇔鳴尾車庫行き
「南陽通五丁目」下車し目の前
- ② 金山19系統 金山⇔潮見町南・ワイルドフラワーガーデン
「南陽通五丁目」下車目の前

電車でお越しの方

- ① 名鉄河和・常滑線(普通)「道德駅」
下車。徒歩10分
- ② 名鉄「神宮前」
下車しバスへ乗り換え

地下鉄でお越しの方

- ① 地下鉄名城線『伝馬町』下車し、
バスに乗り換え



入院する際の自家用車で来院について

- ① 駐車スペースには、限りがありますので、入院の際自家用車で来院は御遠慮下さい。
- ② 公共の交通機関がないなど、やむを得ない事情があり自家用車で来院する場合は、入院説明時に看護師にお申し出下さい。
申し出なく精算手続きをされた場合、駐車料の返金は出来かねますのでご了承下さい。
- ③ 駐車場利用料金として1泊500円をいただきます。
- ④ 上記以外の方で自家用車により来院される方（来院された方）は、看護師に申し出て下さい。

⑧名南会概要



名南病院

〒457-0856 名古屋市南区南陽通5-1-3
TEL (052) 691-3171

名南ふれあい病院・介護医療院名案ふれあい病院

〒457-0841 名古屋市南区豊田5-15-18
TEL (052) 691-0041

名南介護老人保健施設かたらいの里

〒457-0841 名古屋市南区豊田5-15-18
TEL (052) 691-8085

名南訪問看護ステーション ぎずな

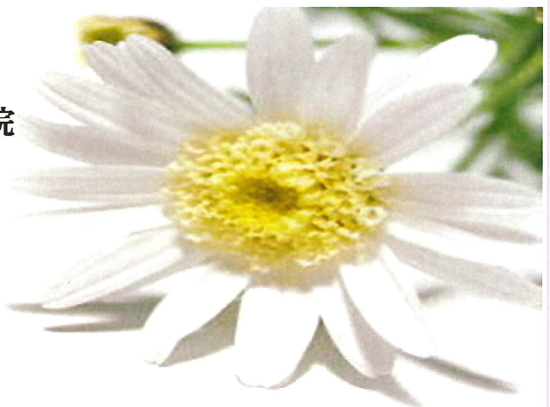
〒457-0841 名古屋市南区内田橋2-9-3
TEL (052) 69 8-7307

名南診療所

〒457-0862 名古屋市南区内田橋2-9-3
TEL (052) 691-2497

中川診療所

〒454-0946 名古屋市中川区一色新町3-1209-2
TEL (052) 301-2631



医療法人
名南会